

Partenariats avec le secteur forestier : Le cas de la Pallisco (Cameroun)

La société Pallisco, en bref...

La société Pallisco vient de fêter ses 30 ans d'existence. Il s'agit d'une société familiale, filiale du Groupe français des Menuiseries Pasquet. Elle possède en propre ou en partenariat, cinq Unités Forestières d'Aménagement (UFA): UFA 10.030, 10.039, 10.041, 10.042 et 10.044 formant une concession d'une superficie d'environ 300.000 ha, située en périphérie Nord et Est de la Réserve de Faune du Dja (RFD).

Historique de la collaboration

Suivant une stratégie progressive qui caractérise assez bien l'esprit de la société, Pallisco s'est engagée résolument vers l'aménagement durable de sa concession. Rappelons brièvement les étapes clés qui ont jalonné le processus:

- En septembre 2001, Pallisco fait appel à Nature+ en vue de réaliser une étude de faisabilité pour l'aménagement de sa concession sur toute la durée de son attribution, qui est fixée à 30 ans. Cette étude propose la création d'une cellule d'aménagement interne en vue de réaliser, conformément à la législation camerounaise, un plan d'aménagement pour chaque UFA, dans un délai de 3 ans.

- Cette proposition est approuvée par la Direction Pallisco et est appliquée dès février 2002 avec la signature d'un "Contrat d'assistance technique pour l'appui et la mise en œuvre de plans d'aménagement forestier durable" liant Pallisco et Nature+. Ce contrat prévoit le recrutement du responsable de la cellule d'aménagement entouré de toute une équipe composée d'une cartographe, de deux ingénieurs agronomes aménagistes et d'un personnel technique composé entre autres de cinq botanistes formés par la société. Cette équipe est en outre appuyée par un personnel qualifié de la société SACIPEF, société agréée aux inventaires forestiers (aménagement et exploitation). L'optique est de créer une structure parfaitement intégrée à la société qui permettra d'obtenir in fine un plan d'aménagement réellement applicable sur le terrain.

Concession de la société R. Pallisco

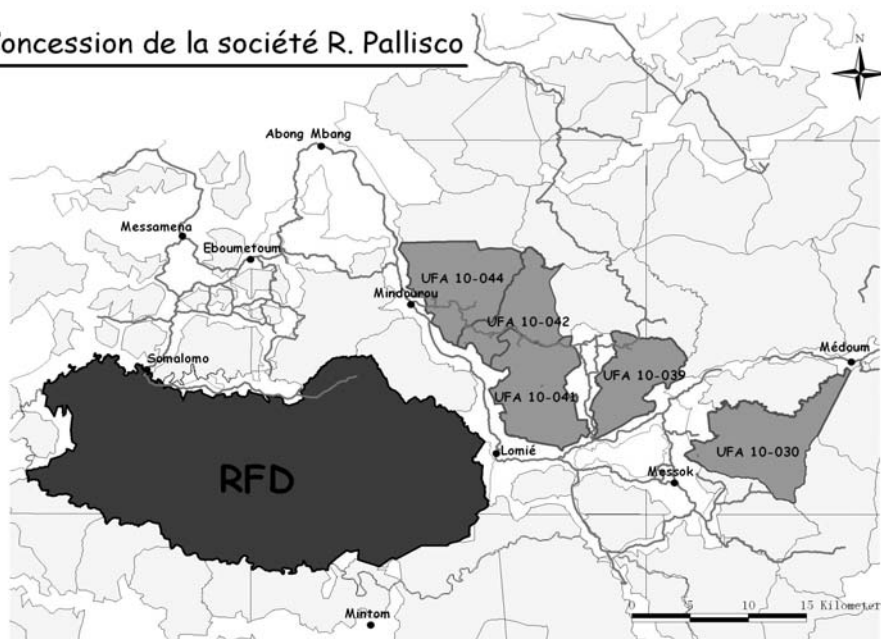


Figure 1: La concession Pallisco est située au Nord et à l'Est de la Réserve de Faune du Dja.

- C'est en mai 2003 que Pallisco et ses partenaires (Sodetrancam et Assene Nkou) décident de faire un pas supplémentaire en signant une convention de collaboration avec le WWF CARPO dans le cadre du projet "Réseau de partenariats pour la gestion durable des forêts en Afrique centrale" (GDF-PAC). Le choix de la société Pallisco comme partenaire du projet ne s'est pas fait au hasard. Plusieurs raisons ont poussé le projet à sélectionner cette société. Tout d'abord, il faut mentionner l'historique de la collaboration qui existe depuis longue date avec la Faculté Universitaire des Sciences Agronomiques Gembloux (FUSAGX) et Nature+ via notamment l'accueil d'étudiants doctorants mais aussi au travers de la collaboration avec le projet financé par l'Union Européenne "Mise en place de Forêts communautaires en périphérie Nord de la Réserve de Faune du

Dja" (PFC). Ensuite, il y a la position stratégique occupée par la concession Pallisco vis-à-vis de la Réserve de Faune du Dja, jouant le rôle de zone tampon par rapport à cette dernière. Enfin, le projet se devait de travailler avec les sociétés parmi les plus avancées en matière d'aménagement, de manière à obtenir des concessions pilotes qui puissent servir d'exemple aux autres. Or, Pallisco est reconnu au Cameroun comme étant de celles-ci. L'objectif principal de ce partenariat est de mener Pallisco vers la gestion durable et participative (tissu socio-économique) des ressources forestières afin de les pérenniser (législation locale) et créer un cadre favorable pour orienter, à terme, le choix d'une certification forestière pour les clients de Pallisco.

- C'est dans le cadre de cette convention qu'en juin 2003, une évaluation initiale de

l'aménagement à Pallisco, menée par le bureau d'études "Tropical Wood Environment" (TWE) sur base des principes et critères OAB/ATIBT, a permis d'identifier les actions prioritaires à mener par le projet et par la société pour répondre aux exigences d'une certification. Un plan d'action commun a donc été produit sur cette base.

- En juillet 2003, le projet GDF-PAC mobilisait une équipe composée d'un ingénieur forestier, de deux techniciens forestiers et d'un technicien agricole, basés à plein temps à Pallisco. De son côté, Pallisco mettait à la disposition du projet toute la logistique ainsi que les moyens humains complémentaires nécessaires. Après pratiquement 6 mois de présence, le projet enregistre déjà certains résultats intéressants.

Et déjà, des premiers résultats...

Globalement, l'intervention du projet au sein de la société peut se résumer selon trois volets principaux: le volet "socio-économique", le volet "biodiversité" et le volet "sylvicole":

Volet socio-économique

Les activités du projet dans ce domaine concernent non seulement le personnel de la société mais également les communautés riveraines de la concession Pallisco. Au niveau de l'amélioration des conditions de vie du personnel, deux actions ont été entreprises:

- **Ferme avicole:** A la demande de la société, le projet a repris la gestion de la ferme avicole créée en 2000 par la société avec l'appui du projet PFC. L'intervention du projet consiste à re-dynamiser la production de façon à atteindre l'objectif visé par cet élevage à savoir fournir aux ouvriers de la société des protéines alternatives à la viande de brousse. D'ores et déjà, des propositions ont été faites et seront appliquées lors des prochaines productions. Il s'agit d'amélioration à faible investissement et susceptibles d'accroître sensiblement la production aussi bien en qualité qu'en quantité et dès lors de diminuer le prix de vente du poulet et ainsi le rendre davantage concurrentiel par rapport à la viande de brousse.

- **Boucherie:** Sur l'exemple de ce qui est fait avec succès dans d'autres sociétés comme la CIB au Nord Congo, le projet a étudié la faisabilité de l'implantation d'une boucherie sur le site de Mindourou. L'étude a été présentée à la société et le projet pourrait être mis en application dans les prochains mois. Pour s'assurer de l'impact positif d'une telle mesure, une enquête sur le régime alimentaire des ouvriers Pallisco avant et après l'implantation de la boucherie est en cours d'exécution.

Au niveau des communautés riveraines de la concession Pallisco, des actions ont démarré dans les domaines suivants:

- **Appui agricole:** l'objectif poursuivi n'est pas ici d'apporter

un appui à grande échelle mais bien de créer des sites pilotes expérimentaux qui pourraient servir d'exemple à d'autres communautés. C'est dans cette optique que les villages de Zoulabot I, Mang Kaka et Achip, tous situés au Sud de l'UFA 10.039, ont été sélectionnés essentiellement en raison de leur dynamisme dans le domaine. Avec l'appui du projet, des Groupements d'Intérêt Communautaire (GIC) vont être créés de manière à rassembler au sein d'une même structure juridique les jeunes agriculteurs de ces villages. Un petit nombre de champs expérimentaux vont être créés, essentiellement en cultures vivrières (plantain, manioc, maïs etc.). Dans ces champs, les techniques culturales vont être améliorées et certaines nouvelles variétés vont être testées. Le projet apporte un appui technique mais également un appui en terme d'apport de petit matériel et de produits phytosanitaires. Le problème crucial de l'évacuation des produits agricoles dans cette zone enclavée devra également être étudié.

- **Foresterie Communautaire:** Tout comme dans le cas de l'appui agricole, le projet va se focaliser sur un petit nombre de cas pilotes. Un état des lieux est en cours de réalisation de façon à identifier quelques communautés parmi les plus avancées et les plus volontaires.

Une condition à notre intervention est également que la communauté puisse autofinancer le processus, via notamment les redevances forestières. Le projet propose, dans un premier temps, d'apporter un appui technique pour la réalisation des inventaires et la rédaction du Plan Simple de Gestion (PSG) ainsi qu'un appui au niveau du suivi des dossiers administratifs. Dans un second temps, le projet devra faciliter les contacts avec les partenaires potentiels dont la société Pallisco fait bien sûr partie.

Volet biodiversité

- **Inventaires faune:** Deux inventaires de la diversité faunique ont été entrepris. Le premier a été mené dans l'UFA 10.039 de mars à mai 2003 et a fait l'objet d'un mémoire de fin d'études (MATHOT, 2002). Le second a été réalisé dans l'UFA 10.030. Les données ont été récoltées en août et septembre 2003 et sont en cours d'analyse. L'objectif de ce type d'étude est double. D'une part, cela va permettre à Pallisco d'obtenir une cartographie des densités et des distributions d'un certain nombre d'espèces intéressantes à la chasse villageoise (céphalophes, petits singes...) ainsi que les espèces protégées (éléphants, gorilles, chimpanzés, léopard...). Cette cartographie sera un des éléments déterminant dans la délimitation de la série de

protection, avec la cartographie de la flore et plus particulièrement des espèces rares et endémiques. D'autre part, en utilisant un système de suivi pratique et peu coûteux, Pallisco pourra avoir une idée de l'évolution relative de cette distribution de la faune en relation avec des impacts divers du type braconnage, exploitation forestière ou mesures de protection prévues dans le plan d'aménagement.

- **Etude de la chasse villageoise:** Cette étude est en cours au niveau des villages riverains de l'UFA 10.039. Elle a pour objectif de développer les capacités locales de gestion durable de la faune tout en permettant la conservation de la biodiversité d'un massif forestier. L'approche choisie est dans ce cas une approche communautaire de la gestion de la chasse villageoise. Pour mener à bien ce projet, trois étapes devront être franchies. La première consiste à analyser, au sein de chaque village, l'organisation de la chasse, son importance socio-économique et son impact sur la faune. Elle nécessite de mener des enquêtes dans l'ensemble des villages riverains de l'UFA 10.039 de façon à identifier clairement le potentiel en terme de chasseurs, l'importance de leurs activités et leur terroir de chasse. La seconde étape, réalisée sur base des données recueillies lors des enquêtes préliminaires, verra le

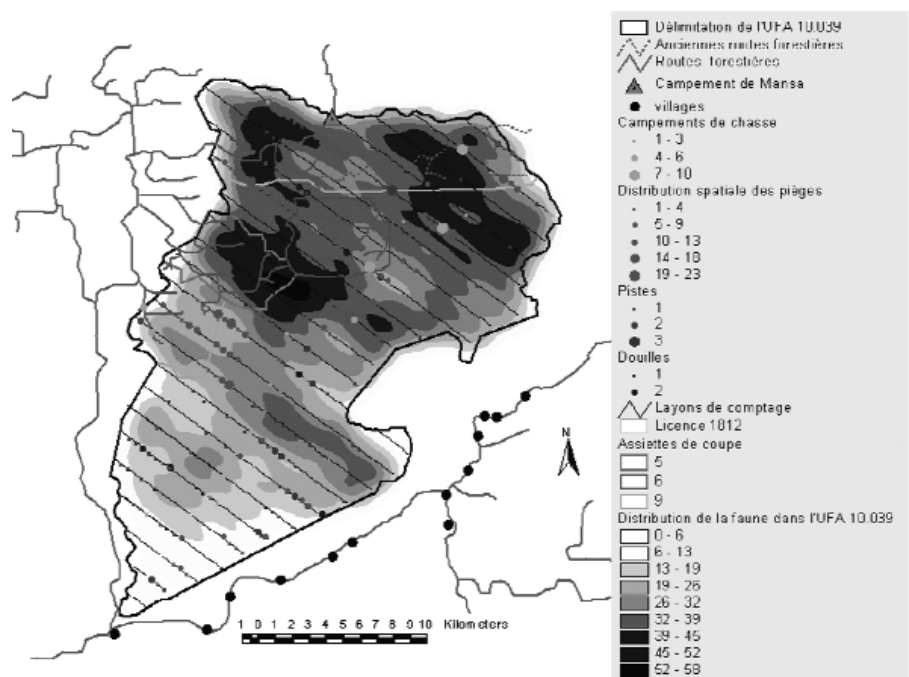


Figure 2: Répartition de la faune et des activités anthropiques dans l'UFA 10.039 [MATHOT, 2003].

projet proposer, en étroite collaboration avec la communauté locale, un modèle de gestion de la chasse villageoise. Nous proposons que ce dernier soit appliqué dans le cadre de la mise en place d'une Zone d'Intérêt Cynégétique à Gestion Communautaire (ZICGC) gérée par un comité de gestion et par un comité de vigilance dont le rôle sera de veiller à la bonne application du plan de gestion établi. La dernière étape, consistera à mettre en place un partenariat solide entre Pallisco et les communautés riveraines de l'UFA afin de réduire les impacts négatifs de l'exploitation forestière sur la faune.

Volet sylvicole

- Essais d'interventions sylvicoles: Bénéficiant des plants produits à la pépinière de la société Pallisco, un essai de plantation en essences forestières a été réalisé dans l'UFA 10.044 en collaboration avec la cellule d'aménagement de la société. Dans la partie la plus dégradée de la parcelle sélectionnée et sur environ 1 ha, un dispositif en plein découvert a été mis en place. Au total une dizaine d'essences différentes ont été plantées dans ce dispositif. Il devrait nous permettre d'obtenir, à terme, une plantation mélangée contenant une grande diversité d'espèces commerciales en permettant le développement des plus lentes parmi d'autres plus rapides, tout en réduisant le risque phytosanitaire. Son intérêt réside dans la mise en place d'essais

sylvicoles concernant des espèces peu connues pour lesquelles un suivi important peut être accordé. C'est aussi la meilleure méthode pour obtenir à terme un peuplement mélangé par pied d'arbre (HUBERT, communication personnelle).

Un second dispositif mis en place suivant une technique d'enrichissement appelé "méthode en layons" concerne, quant à lui, environ 3 ha de forêt également très secondarisée. Au total, 12 layons d'une largeur de 4 mètres ont été ouverts suivant une direction Est-Ouest. C'est ainsi que 610 plants issus de la pépinière Pallisco ont été plantés. Il s'agissait, dans ce cas, principalement d'essences présentant un tempérament intermédiaire à la sortie de la pépinière.

effectuées pour estimer les paramètres de l'aménagement tels que le Diamètre Minimum d'Exploitabilité (DME) et les taux de reconstitution des espèces exploitées. Les parcours phénologiques, quant à eux, sont établis sur des pistes de chasse ou sur des layons de comptage, sur des distances variant entre 1 et 5 km et sont destinés à compléter le dispositif cité précédemment en visant plus particulièrement les essences qui y font défauts. De plus, un suivi mensuel de la phénologie est mené pour chaque pied identifié le long de ces parcours. La connaissance très fragmentaire de cette phénologie est indispensable dans le cas d'interventions sylvicoles telles qu'elles sont envisagées à Pallisco.

Bassin du Congo, et que le système de certification choisi sera reconnu au niveau international.

M. Vandenhoute (1),
V. Pelé (2),
H. Ekodeck (3),
B. Ondoua (3),
R. Meigari (3) & O. Ondoua (3)

(1) Nature+
(2) Pallisco
(3) WWF CARPO

Type de plantation	Nom commercial	Nom latin	Tempérament	Nombre de plants	Surface
Enrichissement en layons	Kosipo	<i>Entandophragma candollei</i>	Intermédiaire	70	3,1 ha
	Sapelli	<i>Entandophragma cylindricum</i>	Intermédiaire	63	
	Sipo	<i>Entandophragma utile</i>	Intermédiaire	62	
	Dibétou	<i>Lovoa trichilioides</i>	Intermédiaire	47	
	Mukulungu	<i>Autranella congolensis</i>	Héliophile	64	
	Bété	<i>Mansonina altissima</i>	Intermédiaire	63	
	Assamela	<i>Pericopsis elata</i>	Héliophile / intermédiaire	72	
	Eyong	<i>Eriroma oblongum</i>	Sciaphile	72	
	Abalé	<i>Petersianthus macrocarpus</i>	Intermédiaire	14	
	Abam	<i>Gambeya lacourtiana</i>	Sciaphile	44	
	Pao rosa	<i>Swartzia fistuloides</i>	Héliophile / intermédiaire	69	
	Moabi	<i>Baillonella toxisperma</i>	Intermédiaire	70	
En plein découvert par bouquet	Ebène	<i>Diospyros crassiflora / suaveolens</i>	Sciaphile	40	0,19 ha
	Fraké	<i>Terminalia superba</i>	Héliophile	19	
	Mukulungu	<i>Autranella congolensis</i>	Héliophile	16	
	Manguier	<i>Irvingia gabonensis</i>	Héliophile	16	
	Onzabili k.	<i>Antrocaryon klaineaum</i>	Héliophile	16	
	Ntom	<i>Pachypodium spp.</i>	Héliophile	32	
	Moabi	<i>Baillonella toxisperma</i>	Intermédiaire	16	
	Iatandza	<i>Albizia ferruginea</i>	Héliophile	16	
Doussié	<i>Atzella bipidensis</i>	Héliophile	16		
Délimitations (stumps)	Framiré	<i>Terminalia ivorensis</i>	Héliophile	86	
En plein découvert par parquet	Assamela	<i>Pericopsis elata</i>	Héliophile / intermédiaire	456	0,41 ha
	Pao rosa	<i>Swartzia fistuloides</i>	Héliophile / intermédiaire	203	0,18 ha
TOTAL:				1642	3,89 ha

Tableau 1: Récapitulatif des espèces, du nombre de plants utilisés et de la surface pour chaque dispositif testé.



Figure 3: Plant de Bété (*Mansonina altissima*) âgé de 6 mois © M. VANDENHAUTE

- Suivi de la dynamique des peuplements: Avec l'appui technique du projet, les dispositifs permanents de suivi de la croissance mis en place par la cellule d'aménagement de la Pallisco ont été revisités et remesurés dans leur intégralité. Il s'agit d'un dispositif comprenant 7 placettes permanentes et 9 parcours phénologiques. Dans ces placettes permanentes d'un hectare, les diamètres de tous les pieds ayant atteint un diamètre minimum de 10 cm sont mesurés (environ 400 pieds/placette). L'objectif est de pouvoir disposer, à terme, d'accroissements en parfaite concordance avec la réalité de la zone et ainsi d'améliorer la qualité des simulations

Pour conclure...

Alors que le projet GDF-PAC est présent à Pallisco depuis moins de 6 mois, de nombreuses activités ont déjà pu être initiées dans des domaines variés. Ces activités devraient permettre à la société, une fois les plans d'aménagement validés et leur mise en œuvre effective, d'envisager plus sereinement la prochaine étape déjà identifiée, à savoir la certification de la gestion forestière et de la chaîne logistique. Pallisco ne franchira ce pas que lorsque les exigences du marché seront bel et bien confirmées, que les critères de certification seront jugés, par la Direction Pallisco, compatibles avec les réalités de l'exploitation telle qu'elle a lieu dans les forêts du